



Retouradres: Postbus 202, 1000 AE Amsterdam

Aan de leden van de gemeenteraad van Amsterdam

Datum 26 mei 2020  
Ons kenmerk  
Behandeld door Kawtar Koubaa, k.koubaa@amsterdam.nl  
Bijlage  
Onderwerp Voortgang uitvoeringsplan 24 uurs opvang ongedocumenteerden

Geachte leden van de raad,

De opvang van 500 ongedocumenteerden is onderdeel van het coalitieakkoord: 'Een nieuwe lente een nieuw geluid' uit mei 2018. Per brief van 11 juli 2019 bent u geïnformeerd over de voorbereidende fase van de 24-uursopvang voor ongedocumenteerden. Met deze brief informeer ik u over de uitvoering van de eerste fase van dit programma.

Op 1 juli 2019 zijn de gemeente en partners van start gegaan volgens de nieuwe werkwijze.

In de periode daarna hebben we veel tijd en energie gestoken in de inrichting van de operationele processen. De uitvoerende organisaties zijn van start gegaan, het casuoverleg heeft een goede vorm van samenwerking gekregen, de doelgroep is gescreend en in beeld gebracht en hun juridisch perspectief is beoordeeld. Daarmee sluiten we de eerste fase af.

Het college heeft op 21 november besloten welke opvanglocaties definitief worden ingezet voor de opvang van 500 ongedocumenteerden. Daarmee is de lastige zoektocht naar de opvanglocaties voor ongedocumenteerden afgerond en zijn we overgegaan tot de realisatie van de opvanglocaties.

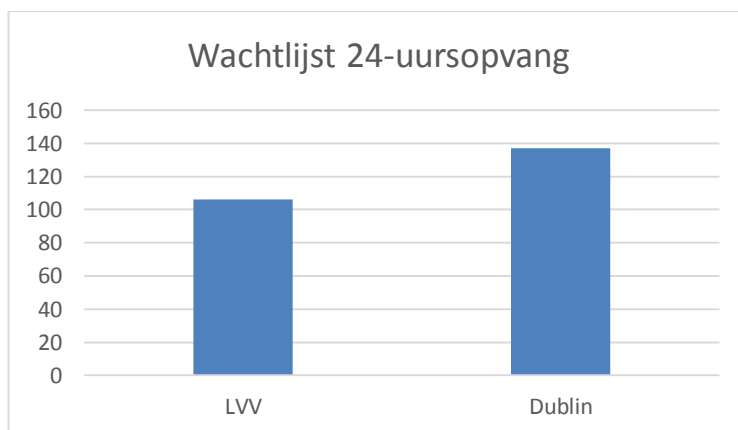
De maatregelen in de aanpak van het coronavirus hebben grote impact op de opvang en begeleiding van ongedocumenteerden. De rijkslocaties zitten op slot en de gehele asielketen is stilgevallen. Het bereiken van duurzame oplossingen is daarmee in veel gevallen zo goed als onmogelijk geworden. De oplevering van de effectevaluatie van de LVV was gepland voor het voorjaar van 2021. De Dublinpilot zou na de zomer 2020 geëvalueerd worden. Nu er geen effecten bereikt kunnen worden, lijkt een effectevaluatie ook weinig opportuun. Opschuiven van de evaluaties ligt voor de hand.

## Locaties

De komende maanden werken we aan de realisatie van de nieuwe opvanglocaties om aan de gewenste uitbreiding tot 500 plekken te komen conform de uitgangspunten in het uitvoeringsplan. Intussen is de druk op de huidige opvanglocaties groot en doen we er alles aan om goed rekening houden met de maatregelen tegen verspreiding van het coronavirus.

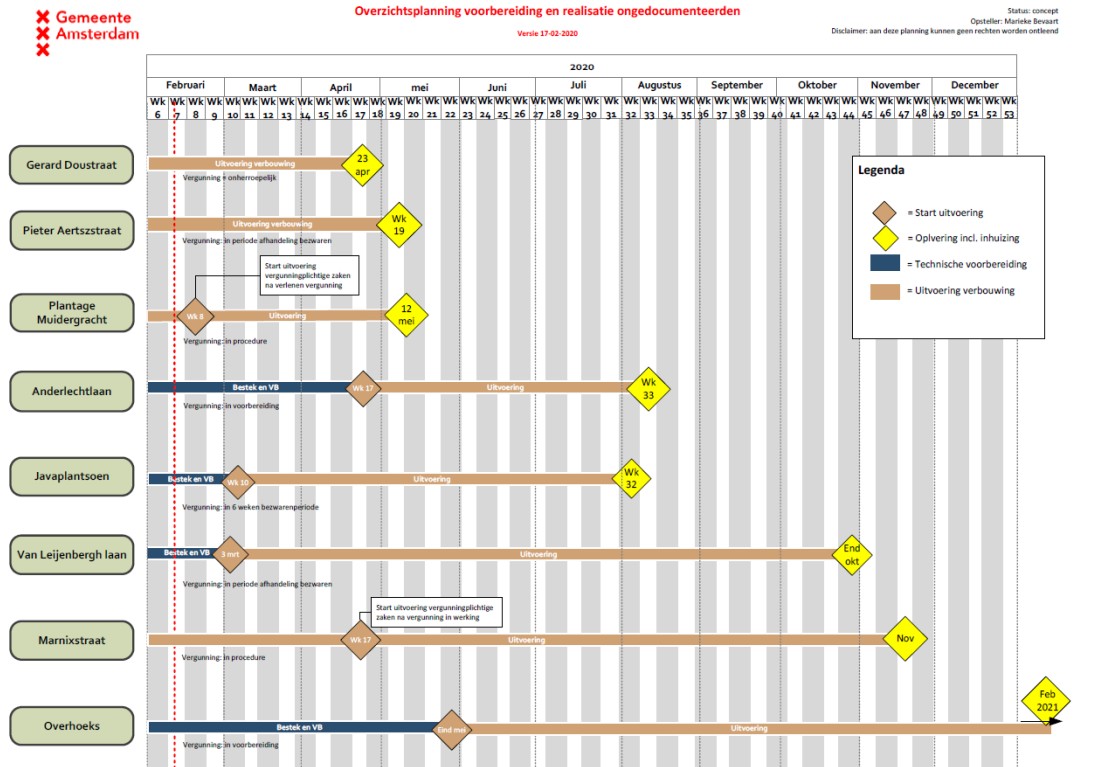
In totaal hebben we circa 472 fysieke opvangplekken, grotendeels in opvanglocaties die voortkomen uit de Bed Bad Brood-regeling. Daarnaast staan er ruim 200 mensen op de wachtlijst. Gedurende de winter konden ongedocumenteerden op de wachtlijst terecht in de winteropvang op de Transformatorweg. In verband met het Coronavirus is een groot deel van deze groep voorlopig tot nader order ondergebracht in de Sporthallen Zuid. Eveneens op advies van de GGD is de capaciteit van de reeds bestaande opvanglocaties voor ongedocumenteerden afgeschaald en gecompartmenteerd. Een groep ongedocumenteerden is tijdelijk verhuisd naar hostelkamers in de stad.

*Figuur 1 Omvang van de wachtlijst 1 maart 2020*



Er wordt momenteel gewerkt aan het realiseren van opvang op de volgende locaties: Gerard Doustraat 156 (38 plekken), Pieter Aertszstraat 5 (38 plekken), Plantage Muidergracht 14 (80 plekken), Javaplantsoen 17-19 (24 plekken, opvang voor vrouwen), Anderlechtlaan 3 (60 plekken, opvang voor kwetsbare mensen), Marnixstraat 2 (48 plekken), Van Leijenberghlaan 11-13 (start 50 personen, maximaal 70 plekken) en Overhoeksplein 2 (48 plekken). In de commissie AZ van 5 december 2019 is aan het lid Wijnants toegezegd (TA2019-001647) om in de voortgangsbrief opnieuw een overzicht op te nemen van de aantallen en doelgroepen per locatie. Hiermee is deze toezegging afgehandeld.

Zie onderstaande afbeelding voor het overzicht van de planning van februari 2020. De eerste opvanglocatie is op 11 mei 2020 geopend (iets later dan gepland als gevolg van de coronacrisis), de laatste opent in maart 2021. Er zijn 2 locaties als reserve aangemerkt: Zaandammerplein 50 en Danie Theronstraat 2. Ook subsidiëren we enkele particuliere initiatieven waaronder het Medisch Opvangproject Ongedocumenteerden. Zij hebben op 20 april 2020 een nieuwe locatie op de Dwergvinnisstraat geopend.



De planning voor de oplevering van nieuwe locaties kent diverse onzekerheden. Voor een aantal locaties zijn er in de buurt zorgen over de komst van de opvang. Dit resulteert in bezwaren op de vergunning en voorlopige voorzieningen. Voor een aantal specifieke locaties speelt daarnaast mee dat deze een monumentale status hebben en dat kan tot vertraging in de vergunning leiden. Ook kan de bouw zelf vertraging oplopen. En vanwege het coronavirus kan de planning ook iets uitlopen. We beoordelen de situatie per dag en nemen het advies van de GGD als richtlijn. Daarom zullen we voor de zomer van 2020 de balans opmaken en bepalen of de reservelocaties alsnog moeten worden ingezet of andere oplossingen nodig zijn.

**Financiën**

Zoals in de raadsbrief van november 2019 gemeld, wordt voor 2020 een overschrijding op de budgetten verwacht van circa € 1,5 miljoen. Voor 2021 en verder wordt met de keuzes van het college juist een structurele onderschrijding van € 0,6 miljoen verwacht. Binnen de financiële kaders kan de overschrijding in 2020 gecompenseerd worden met de onderschrijding in 2021 en verder.

**LVV-pilot**

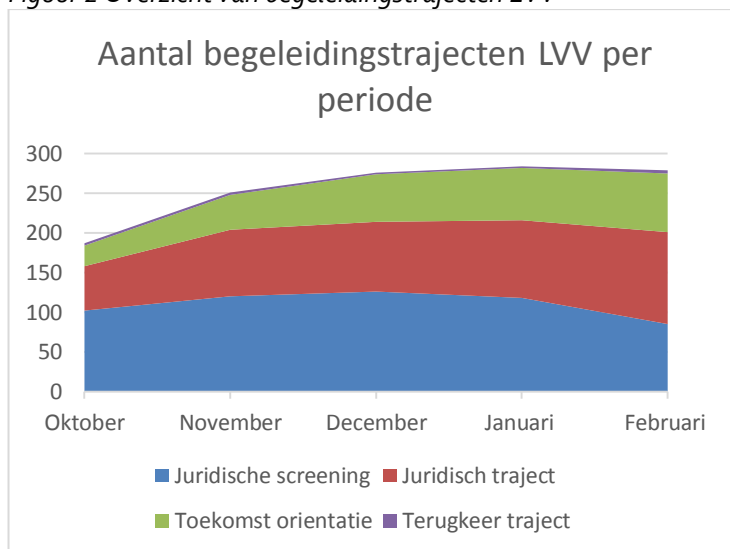
De dagelijkse uitvoering van het programma is in handen van diverse ngo's met expertise op onderdelen van de aanpak. De 'Regiegroep Ongedocumenteerden Amsterdam' (een samenwerkingsverband tussen ASKV/Steunpunt Vluchtelingen, HVO Querido en Vluchtelingenwerk West en Midden-Nederland) heeft de regierol. De coördinator en vier medewerkers zijn in september 2019 gestart met hun werkzaamheden. Zij bereiden de

casuoverleggen voor, monitoren de voortgang, dragen zorg voor de goede samenwerking tussen alle betrokken partijen en onderhouden van contact met het veld.

Een keer per maand vindt het LSO (lokaal samenwerkingsoverleg) plaats. Dan wordt beslist over het toewijzen, wisselen, verlengen en beëindigen van begeleidingstrajecten. Maandelijks vinden ook cluster (thema) overleggen plaats, waar per thema met de betreffende partners en Rijksdiensten naar oplossingen wordt gezocht. In het LSO spreken we af of dossiers worden opgeschaald naar het landelijke 'multidisciplinair review team' (MRT). Aan het LSO nemen de betrokken ngo's deel, de GGD, de rijksdiensten IND, DT&V en AVIM en de afdeling Zorg van de gemeente. Inmiddels zijn alle mensen die vóór 1 juli 2019 in de gemeentelijke opvang verbleven besproken in het casuoverleg en toegewezen aan een begeleidende organisatie.

Voordat ongedocumenteerden worden doorverwezen naar een begeleidende organisatie, krijgen ze eerst een juridische screening, om te kijken of er kansen zijn voor legaal verblijf. Ook wanneer er geen juridisch perspectief is, en men zich gaat oriënteren op terugkeer is het goed als een ongedocumenteerde helder heeft wat zijn/haar rechtspositie is. Wanneer er sprake is van juridisch perspectief, start er een juridisch traject en wordt een nieuwe aanvraag tot verblijf voorbereid.. Dit is een besluit van het LSO, rekening houdend met het advies van de IND. Ongedocumenteerden zonder juridisch perspectief worden doorverwezen naar een toekomstoriëntatietraject.. Dan worden er verschillende gesprekken met de ongedocumenteerde gevoerd, waarbij wordt ingegaan op de belemmeringen die de ongedocumenteerde ervaart bij terugkeer. Samen met de casemanager en partnerorganisaties wordt getracht deze belemmeringen weg te nemen zodat er aan terugkeer gewerkt kan worden.

Figuur 2 Overzicht van begeleidingstrajecten LVV



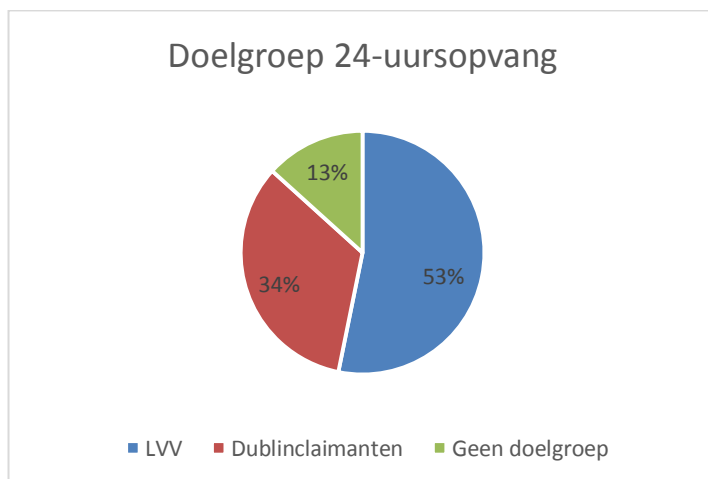
Alle afspraken van de ongedocumenteerde en de casemanager, worden samen opgesteld en vastgelegd in het perspectiefplan. Dit perspectiefplan wordt ook gebruikt voor de monitoring van de voortgang op casusniveau.

Zolang de coronamaatregelen van kracht zijn, wordt het LSO en de begeleiding digitaal georganiseerd. Ook worden er online participatie-activiteiten aangeboden.

### Opvang en uitstroom

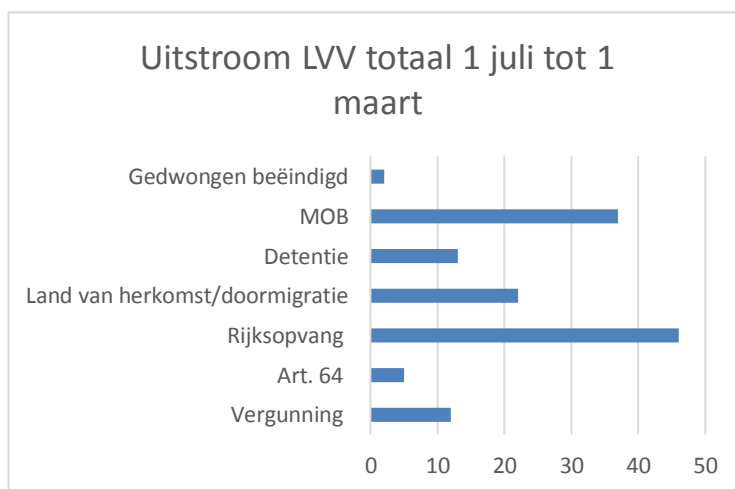
Op 1 maart 2020 verbleven 311 personen in de LVV Amsterdam. Daarnaast werden 108 personen opgevangen in het kader van Dublinpilot. Tot slot is er nog een restgroep van 53 mensen, veelal veilige landers, die niet aan de criteria van LVV of Dublinpilot voldoen, maar eerder wel in de BBB een opvangplek hadden. De opvang van deze mensen is opgezegd. De uitstroom gaat langzamer dan verwacht, omdat een groot deel van de groep met zware medische problemen kampt. Het LSO kan een uitzondering maken voor mensen buiten de doelgroep wanneer de uitsluitingscriteria tot uitzonderlijke en/of onvoorziene hardheid leiden of indien daar zeer dringende redenen voor zijn. Bijvoorbeeld als een persoon zeer ernstig ziek is en geen andere opvangmogelijkheden heeft.

*Figuur 3 Totaaloverzicht doelgroepen 24-uursopvang 1 maart 2020*



Het aantal bewoners in de LVV fluctueert. Kijken we naar de redenen van uitstroom, zien we het volgende beeld:

*Figuur 4 Overzicht eerste resultaten LVV juli-maart 2020*



In figuur 3 is te zien dat het opnieuw verkrijgen van opvang door het Rijk veruit de belangrijkste reden van uitstroom is. Veelal is dit het resultaat van het indienen van een herhaalde asielaanvraag (HASA). Ook bij de toekenning van art. 64 van de Vreemdelingenwet (tijdelijk uitstel van vertrek vanwege medische problematiek) is het COA verantwoordelijk voor het bieden van opvang. Daarnaast bestaat een groot deel van de uitstroom uit mensen die met onbekende bestemming zijn vertrokken. Deze mensen hebben de opvang veelal verlaten noch voor er een begeleidingsscenario was gekozen op het LSO.

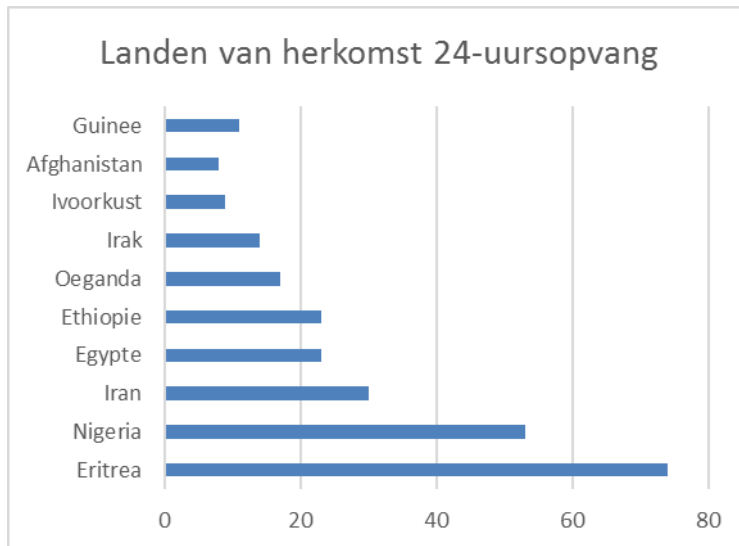
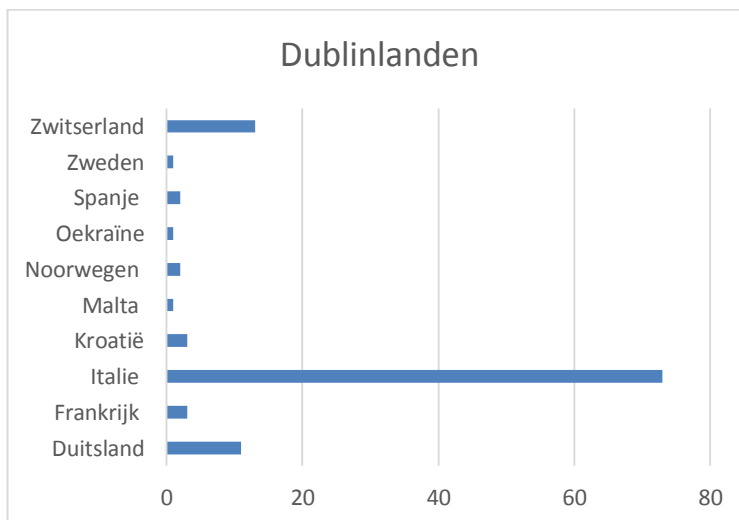
De gewenste resultaten zien we in het aantal mensen dat alsnog verblijf in Nederland heeft verkregen en het aantal mensen dat vrijwillig of gedwongen is teruggekeerd naar het land van herkomst. Gebrek aan bereidheid mee te werken aan het gekozen begeleidingsscenario, kan reden zijn de opvang te beëindigen (gedwongen beëindigd).

Een beperkt aantal mensen is om andere redenen uitgestroomd: vanwege straf- of vreemdelingendetentie of vanwege beëindiging van de opvang. Voor een groot deel geldt ook dat zij in bewaring zijn gesteld, nog voor er een begeleidingsscenario was gekozen op het LSO. Van de mensen waarvan er een begeleidingsscenario is vastgesteld op het LSO, wordt een label aangemaakt in het landelijke politieregistratiesysteem van de nationale politie. Dit houdt in dat hoewel de ongedocumenteerde onrechtmatig is in Nederland, er niet meteen een maatregel zal volgen (vreemdelingenbewaring), omdat hij/zij meewerkt aan perspectief en in gesprek is met de overheid.

### **Aanpak Dublinclaimanten**

Het Loket Ongedocumenteerden Amsterdam licht de Dublinclaimanten in over het doel van het programma en de maximale termijn van opvang. Streven is om vervolgens – net als bij de LVV-doelgroep- deze mensen te bespreken op het casusoverleg en hen door te verwijzen naar een van de drie terugkeerorganisaties (ngo's). Deze organisaties onderzoeken met de betrokkene en eventueel in overleg met de juridische organisaties of ze de belemmeringen voor overdracht naar het land van Dublinclaim kunnen wegnemen. Waar mogelijk zetten ze hiervoor hun eigen netwerk van ngo's in de betreffende Dublinlanden in. In het Dublinoverleg blijkt bij veel casuïstiek sprake van óf medisch problematiek óf mogelijke minderjarigheid. De inzet is ook bij hen om zo goed mogelijk in beeld te krijgen welke mogelijkheden er zijn om een oplossing te vinden voor deze mensen (terugkeer naar het COA, warme overdracht naar land van Dublinclaim of instroom in de asielprocedure als IND/DT&V daar mogelijkheden voor zien).

Dublinclaimanten van wie de uiterste overdrachtsdatum (UOD) binnen 6 maanden verloopt, worden niet toegelaten tot de Dublinpilot.

*Figuur 5 Top 10 landen van herkomst incl. Dublinclaimanten in aantallen**Figuur 6 Top 10 Dublinlanden in aantallen*

### Medisch

In de commissievergadering van 28 februari 2019 is bij de bespreking van de locaties 24-uursopvang aan het lid Roosma toegezegd dat de commissie nader zal worden geïnformeerd over de wijze waarop specifieke groepen (chronisch zieken e.d.) bij terugkeer worden begeleid en op welke locaties deze groep wordt opgevangen (TA2019-000351). Met de toelichting hieronder beschouwen we deze toezegging als afgedaan.

In de uitvoering van het programma zien we dat een groot aantal ongedocumenteerden kampt met psychische of somatische problematiek en in specialistische zorg zijn. Zij kunnen vanwege het ziektebeeld niet altijd werken aan perspectief. Bij de intake en screening worden de

ongedocumenteerden gezien door de GGD. De GGD verwijst indien nodig door naar eerstelijnszorg en brengt de zorgbehoefte in kaart. Voor de woonbegeleiders en casemanagers stellen zij een bejegeningadvies op. Daarnaast overleggen zij op het LSO over de beste opvangplek. Ongedocumenteerden met een chronisch ziektebeeld kunnen we plaatsen op een locatie die bestemd is voor medisch kwetsbaren, zoals de Daalburgh (straks Anderlechtlaan 3) of bij MOO-basis en intensief.

Met rijkspartners en ngo's kijken we zowel lokaal als landelijk in een medisch casusoverleg of er voor medisch kwetsbaren een bestendige oplossing kan worden gevonden binnen de beleidskaders. Wanneer dit niet mogelijk is in Nederland, wordt er onderzoek gedaan naar de medische mogelijkheden in het land van herkomst. De medische situatie kan een belemmering bij terugkeer zijn. De terugkeerorganisaties hebben daarom medewerkers in dienst met medische expertise. Daarnaast onderzoeken zij samen met hun partnerorganisaties in de landen van herkomst of medicatie en behandelingen beschikbaar en toegankelijk zijn voor de desbetreffende ongedocumenteerde.

### **Landing in de buurt**

Om de opvang te laten slagen, is goed contact met de buurt belangrijk. Daarom zetten we in op een goede landing in de buurten van de opvanglocaties. Voor elke locatie is een plan van aanpak gemaakt waarin staat met welke personen/partijen uit de buurt we contact leggen. Dit gebeurt in nauwe samenwerking met het gebiedsteam van het betreffende stadsdeel.

Voor elke locatie is of wordt een begeleidingscommissie opgericht, waarin buurtbewoners, partijen uit de buurt (zoals scholen en ondernemers), de politie en de gemeente plaatsnemen. Doel van de begeleidingscommissie is een goede omgang tussen buurtbewoners, stakeholders en de opvanglocatie. Inmiddels zijn de begeleidingscommissies van vier locaties van start gegaan. Bij elke locatie informeren we de buurt geregeld via bewonersbrieven over de laatste ontwikkelingen, zoals de vergunningen en de verbouwing. Deze informatie staat ook op de website ([amsterdam.nl/ongedocumenteerden](http://amsterdam.nl/ongedocumenteerden)). Daarnaast organiseren we bij opening van elke opvanglocatie een kennismaking met de buurt. Op deze manier krijgt de buurt een indruk van hoe het eraan toegaat in de opvang en kunnen de buurtbewoners en de ongedocumenteerden met elkaar kennismaken.

Bij elke locatie voeren we draagvlakmetingen uit om te onderzoeken hoe de (komst van de) opvang wordt ervaren door de buurt en wat er eventueel nog nodig is voor een goede landing in de buurt. Deze metingen doen we 2 à 3 maanden voor de opening en 1, 2 en 3 jaar na de opening. De eerste metingen van de eerste locaties Gerard Doustraat 156 en Pieter Aertszstraat 5 zijn afgerond. In de volgende rapportage rapporteren we hierover.

### **Openstaande bestuurlijke vragen**

#### Initiatiefvoorstel basisvoorzieningen ongedocumenteerde jongeren

De uitwerking van het initiatiefvoorstel is nog in uitvoering. Toch kunnen er wel een aantal voorlopige conclusies worden getrokken. Op papier is er voor ongedocumenteerde jongeren veel geregeld. De praktijk blijkt echter achter. Van organisaties in het veld komen signalen dat ongedocumenteerde jongeren slecht op de hoogte zijn van hun rechten en niet weten waar ze hulp kunnen ontvangen en waar ze vragen kunnen stellen. Bij professionals speelt dezelfde



onduidelijkheid over de rechten van ongedocumenteerde jongeren en over regelingen voor financiële compensatie voor de geboden diensten. De huidige informatievoorziening voor zowel jongeren als professionals is dus (nog) niet voldoende effectief. We onderzoeken of we de informatievoorziening kunnen verbeteren door bijvoorbeeld een steun- en informatiepunt te ontwikkelen voor ongedocumenteerde jongeren en professionals. Hier informeer ik u nog voor de zomer over.

#### Uitwerking motie C-MISE

Tijdens de bespreking van de raadsvergadering van 11 juli 2019 is de motie Nr. 719.19 van het lid Kiliç inzake de Voorjaarsnota 2019 (Stedelijk initiatief voor statushouders in Europa) aangenomen. In deze motie vraagt de indiener om te onderzoeken of deelname aan het project C-MISE (City Initiative on Migrants with Irregular Status in Europe) meerwaarde heeft voor de Amsterdamse burger of dat kennisdeling vanuit het project via de gemeente Utrecht kan verlopen.

Medio januari 2020 vond in Milaan de eerste bijeenkomst plaats van dit stedelijk initiatief over ongedocumenteerden in Europa (C-MISE). Deze subgroep van het *Eurocities* netwerk is gericht op kennisdeling tussen steden en het gezamenlijk verbeteren van beleid en intensiveren van lobby in Europese context. Vanuit de steden is er veel interesse in onze manier van opvang en begeleiding van ongedocumenteerden en de manier waarop de Amsterdamse politie inzet op *safe reporting*. We zijn in gesprek met de organisatie van C-MISE om de volgende bijeenkomst (na september 2020) in Amsterdam te hosten. Amsterdam zal actief blijven deelnemen aan het project. Hiermee is deze motie Nr. 719.19 afgehandeld.

#### Gezinnen

De Regiegroep heeft geïnvesteerd in contact met uitvoerende partijen in Amsterdam die ongedocumenteerde gezinnen begeleiden en ondersteunen. Er wordt informatie over deze ongedocumenteerde gezinnen verzameld. De informatie wordt vervolgens besproken in het casuïstiekoverleg waar ngo's kijken of de belemmeringen bij gezinnen om naar een Gezinsopvanglocatie (GL) te gaan weggenomen kunnen worden. Met de ngo's heeft er een werkbezoek plaatsgevonden aan een Gezinsopvanglocatie van het rijk, om zo een duidelijk beeld te krijgen van deze voorziening.

**Ten slotte**

Per 1 januari 2020 zijn alle ongedocumenteerden in de 24-uursopvang in begeleiding. Hoewel alle betrokkenen de begeleiding zo goed mogelijk proberen voort te zetten, leidt de Corona crisis onherroepelijk tot vertraging. De begeleiding is lastiger en er is geen uitstroom mogelijk. Dit heeft naar verwachting consequenties voor de evaluatie van beide pilots.

Ik houd u van de resultaten en de ontwikkelingen op de hoogte en u ontvangt in ieder geval eind 2020 een nieuwe voortgangsbrief.

Met vriendelijke groet,

Namens het college van burgemeester en wethouders van Amsterdam,



Rutger Groot Wassink  
Wethouder Sociale Zaken, Diversiteit en Democratisering